

Slide 1

**Bài 2**

**Thông tin và tiếp cận có tham gia trong chu trình dự án LNXH**

Nguyễn Quốc Bình  
Trường ĐH Nông Lâm Tp. HCM

4/5/2011 1

---

---

---

---

---

---

---

---

Slide 2

**Dữ liệu và kiến thức**

- Sự thay đổi liên tục từ dữ liệu đến kiến thức

Dữ liệu là tập hợp các quan trắc được ghi chép, định lượng/định tính

Thông tin

Nhận thức

Dữ liệu

Kiến thức

Kiến thức là kết quả của sự phân tích, suy diễn các dữ liệu

4/5/2011 2

---

---

---

---

---

---

---

---

Slide 3

**Tại sao chúng ta cần thông tin?**

Chúng ta cần để:

- Đưa ra những quyết định đúng đắn;
- Giải quyết vấn đề;
- Lập kế hoạch;
- Biết tại sao một việc gì đó không được tiến hành một cách không tốt; hay được tiến hành tốt;
- Xác minh ý tưởng và cảm nhận về một tình huống cụ thể.

4/5/2011 Thông tin trong dự án LNXH 3

---

---

---

---

---

---

---

---

Slide 4

Thông tin trong các giai đoạn của dự án LNXH

| Giai đoạn              | Nhà nghiên cứu                         |  | Cộng đồng                                 |                                     |
|------------------------|--|--|---|-------------------------------------|
|                        | Thông tin                              | Lý do cần có                               | Thông tin                                 | Lý do cần có                        |
| Phân tích tình hình    | Vấn đề CD đang gặp phải.               | Giải thích, tìm nguyên nhân                | Khó khăn và vấn đề ưu tiên                | Tham gia vào QT quyết định          |
| Lập kế hoạch           | Nguồn lực/tiền nảng của CD. Phương án. | phát huy tiềm lực như thế nào              | Mục tiêu dự án. Sự đóng góp của cộng đồng | Dự án đáp ứng mong đợi của CD       |
| Thực thi các hoạt động | Khó khăn, trở ngại khi thực thi        | Thúc đẩy việc thực thi.                    | Khó khăn, trở ngại khi thực thi.          | Thúc đẩy việc thực thi.             |
| Giám sát hoạt động     | Các nguồn lực được sử dụng.            | Tiết kiệm nguồn lực.                       | Chất lượng của các hoạt động.             | Sử dụng nguồn lực có hiệu quả nhất. |
| Đánh giá dự án         | Tình hình trước và sau khi thực thi    | Đánh giá hiệu quả, tìm khả năng nhân rộng. | Tình hình có và không có dự án.           | Đánh giá hiệu quả.                  |

4/9/2011 4

---

---

---

---

---

---

---

---

---

---

Slide 5

- Cần lưu ý về mặt thông tin – trong chu trình dự án LNXH
- Cần nhiều thông tin để giải thích và ra quyết định,
  - Một loạt thông tin được hình thành ngay trong tiến trình của dự án,
  - Thông tin hình thành trong giai đoạn trước sử dụng cho giai đoạn sau,
  - Thông tin có thể được tìm kiếm, tiếp cận và sử dụng khác nhau bởi những nhóm người liên quan khác nhau.
- 4/9/2011 5

---

---

---

---

---

---

---

---

---

---

Slide 6

- Một thông tin như thế nào được gọi là tốt?
- Đầy đủ
    - Thông tin về vấn đề quan tâm phải cần đầy đủ để đưa ra kết luận và quyết định đúng
  - Tin cậy
    - Thông tin phải tin cậy vì chúng được sử dụng trong quá trình đưa ra quyết định
  - Không thiên lệch
    - Sự thiên lệch sẽ làm cho thông tin không còn tính tin cậy
  - Kịp thời
    - Thông tin kịp thời sẽ giúp cho việc ra quyết định kịp thời
- 4/9/2011 6

---

---

---

---

---

---

---

---

---

---

Slide 7

Một thông tin như thế nào được gọi là tốt?

- Cập nhật
  - Thông tin cần cập nhật để có sự điều chỉnh kịp thời
- Liên quan
  - Cần có những thông tin quan tâm trước trong vỏ số thông tin hiện diện
- Kinh tế
  - Mọi thông tin đều có giá của nó nhưng phải "tiết kiệm" thông tin
- Truyền thông
  - Thông tin phải mạnh tính truyền thông được thì mới là thông tin

4/9/2011 7

---

---

---

---

---

---

---

---

Slide 8

Thông tin định tính, thông tin định lượng.  
Mức đo

- Xác định các thông tin định tính thông tin định lượng thông qua các mức đo
  - Mức đo danh nghĩa: biểu thị qua số thứ tự danh sách
  - Mức đo định hạng: danh sách xếp theo điểm số sau khi khoá học,
  - Mức đo định khoảng: Các con số được sắp xếp theo khoảng chia,
  - Mức đo định lượng: Sử dụng các con số thực thông thường để đo.

4/9/2011 Phân tích nhóm liên quan trong dự án LNXH 8

---

---

---

---

---

---

---

---

Slide 9

Tại sao phải phân tích các nhóm liên quan trong dự án LNXH?

- Các nhóm người và các bên liên quan khác nhau sẽ có cách nhìn nhận vấn đề và giải quyết vấn đề khác nhau;
- Một dự án LNXH mang tính liên ngành đòi hỏi sự phối hợp của nhiều nhóm tác nhân khác nhau, cả ở bên trong cũng như bên ngoài cộng đồng.
- Sự phân tích các nhóm liên quan sẽ tạo tiền đề cho việc xem xét một cách toàn diện và trên quan điểm hệ thống về các nhóm hành động khác nhau chi phối đến hệ thống LNXH và là bước khởi điểm của việc xác định các đối tượng hưởng lợi và bị chi phối bởi dự án.

4/9/2011 9

---

---

---

---

---

---

---

---

Slide 10

...Ai sẽ là người tham gia vào chu trình dự án LNXH?

- Các cơ quan lâm nghiệp địa phương,
- Các cơ quan liên quan: kho bạc ngân hàng, cơ quan quản lý nhà nước,...
- Các tổ chức xã hội không thuộc ngành lâm nghiệp,
- Các cộng đồng địa phương,
- Nhóm người/nhóm sở thích

4/5/2011 10

---

---

---

---

---

---

---

---

---

---

Slide 11

Các bên liên quan liên quan như thế nào?

4/5/2011 11

---

---

---

---

---

---

---

---

---

---

Slide 12

Các nhóm liên quan (theo WB, 1994)

|   |   |
|---|---|
| Nhóm bậc 1 (Primary stakeholders)         | Cá nhân và cộng đồng phụ thuộc vào tài nguyên thiên nhiên. Khi có một thay đổi xảy ra, họ sẽ gặp các khó khăn để thích ứng.           |
| Nhóm bậc 2 (Secondary stakeholders)       | Những cá nhân và tổ chức có vai trò chỉ phối hay quan tâm đến tài nguyên, kể cả các cơ quan, cán bộ lâm nghiệp và các doanh nghiệp.   |
| Nhóm mức vi mô (Micro-level stakeholders) | Các nhóm quy mô nhỏ, có tính chất địa phương là người sử dụng trực tiếp tài nguyên và quản lý đích thực tài nguyên.                   |
| Nhóm mức vĩ mô (Macro-level stakeholders) | Các bộ ngành trung ương, các nhà lập chính sách, các tổ chức và cộng đồng quốc tế chỉ phối đến việc hình thành và thực thi dự án LNXH |

4/5/2011 Sự tham gia trong quản lý dự án LNXH 12

---

---

---

---

---

---

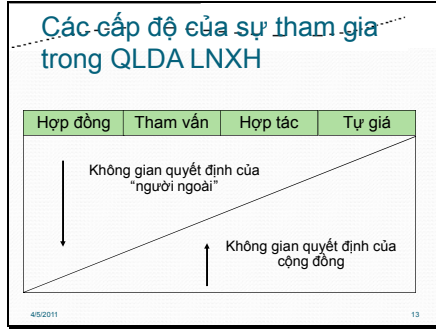
---

---

---

---

Slide 13




---

---

---

---

---

---

---

---

---

---

Slide 14

- ### Các hình thức tham gia trong thực tế của dự án LNXH
- Tham gia qua đại diện
    - Thường mang tính áp đặt và không hiệu quả
  - Đóng góp lao động
    - Thực tế người dân sẽ ý thức thực hiện và quản lý dự án tốt hơn.
  - Chia sẻ chi phí
    - Không phải để chia sẻ kinh phí mà là để tạo sự tham gia về mọi mặt của cộng đồng
  - Chia sẻ trách nhiệm
    - Nên chia sẻ và các điều khoản phải có sự thảo luận của cộng đồng
  - Sự quyết định của cộng đồng
    - Thường hay loại trừ "top down", sử dụng "bottom up" nhưng thực tế thì ứng dụng "Middle out"
- 4/9/2011 Thảo luận nhóm 14

---

---

---

---

---

---

---

---

---

---

Slide 15

- ### Thảo luận các vấn đề khi áp dụng tiếp cận "có sự tham gia"
1. Liệu có được sự hỗ trợ của người dân khi thực hiện dự án không cần thảo luận với người dân? Những cái lợi/bất lợi của cách làm này?
  2. Làm thế nào để có sự đóng góp ý kiến và giải pháp của cộng đồng, nhất là những người/nhóm người bất lợi? Ai làm?
  3. Người dân có đóng góp công lao động, kinh phí liệu có đảm bảo người dân xem đó là công trình của mình? Nếu không cần thêm những yếu tố nào khác?
  4. Cán bộ làm công tác phát triển LNXH phải cần đạo tạo và chuẩn bị các kiến thức và kỹ năng gì? Sự đào tạo ấy nên thực hiện như thế nào?
  5. Các dấu hiệu/chi báo nào để đánh giá một cách tin cậy rằng dự án đạt được sự tham gia tích cực của người dân trong cộng đồng
- Cách thực hiện: - Chia thành 7 nhóm để thảo luận  
- Thời gian 20 phút, chọn ngẫu nhiên 2 nhóm trình bày 5 phút
- 4/9/2011 Participatory Rural Appraisal=PRA 15

---

---

---

---

---

---

---

---

---

---

Slide 16

**PRA...**

- PRA = Participatory Rural Appraisal
- Cách tiếp cận và phương pháp lôi kéo người dân cùng tham gia chia sẻ, thảo luận về đời sống, điều kiện của thôn, ấp để lập kế hoạch và thực hiện
- Giúp cho người ngoài:
  - Học hỏi từ người dân
  - Thúc đẩy người dân phân tích, lập kế hoạch, thực thi, giám sát và đánh giá kế hoạch

4/9/2011 16

---

---

---

---

---

---

---

---

Slide 17

**Khi nào cần thực hiện PRA?**

- Xác định các nhiệm vụ, hoạt động của công tác khuyến nông lâm,
- Có các chủ đề, đề tài nghiên cứu PTNT có sự tham gia của người dân
- Lập kế hoạch phát triển thôn/ấp, quản lý tài nguyên thiên nhiên có sự tham gia của cộng đồng

4/9/2011 17

---

---

---

---

---

---

---

---

Slide 18

**PRA sử dụng trong quản lý dự án LNXH để làm gì?**

- Để cho cộng đồng tham gia đánh giá hiện trạng, phát hiện và xác định các vấn đề cần giải quyết thông qua dự án LNXH,
- Xác định các mối quan tâm chung và ưu tiên của dự án LNXH vào người dân,
- Xây dựng kế hoạch dự án LNXH dựa vào người dân, cộng đồng,
- Tổ chức thực thi dự án bởi người dân,
- Để người dân tham gia vào tất cả các quá trình của dự án LNXH.

4/9/2011 Công cụ PRA 18

---

---

---

---

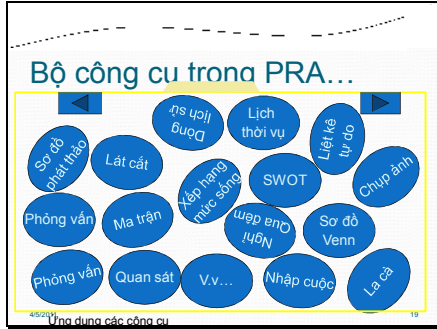
---

---

---

---

Slide 19




---



---



---



---



---



---

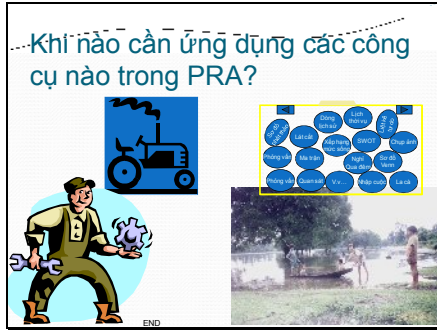


---



---

Slide 20




---



---



---



---



---



---

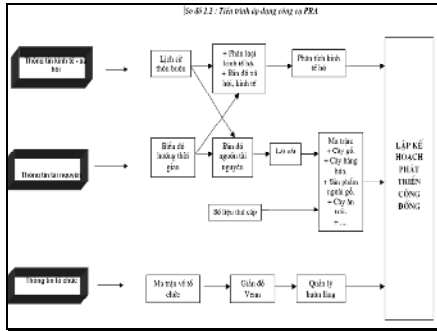


---



---

Slide 21




---



---



---



---



---



---



---



---

Slide 22



---

---

---

---

---

---

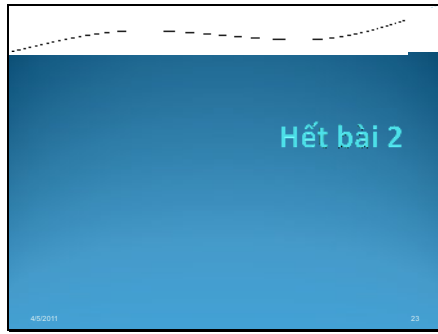
---

---

---

---

Slide 23



---

---

---

---

---

---

---

---

---

---